

R

A

A

N

2

P

N

0

P

U

1

0

E

5

R

L

T

Sommaire

Editorial	3
Missions déléguées	7
Missions de gestion	13
Mission d'écologie	19
Mission d'information	23
Perspectives	26
Annexes	28
Annales de Valorsa	31

Editorial

Notre entreprise ayant atteint l'âge adulte, vient maintenant l'âge de raison. Cette année 2015 fut celle d'une certaine introspection. En effet, la Commission cantonale de coordination pour la gestion des déchets (CODE), l'organe officiel de lien entre le Canton, sa Direction générale de l'environnement et les acteurs privés, associatifs et semi-publics de l'environnement, a entrepris une analyse structurelle des périmètres. La révision du Plan cantonal de gestion des déchets implique que les fiches relatives aux tâches des périmètres soient remises à jour. Un groupe de travail des Présidents des 8 périmètres a été constitué et a travaillé avec un bureau d'ingénieurs conseils pour effectuer le bilan de cette structure régionale, typique du Canton de Vaud.

Les principaux résultats de ce travail d'analyse furent de deux genres. D'abord, il fut reconnu que cette structure a prouvé sa validité depuis 20 ans. Dès lors, les 4 périmètres encore peu structurés devraient s'organiser prochainement pour la prise en main des tâches qui nous sont dévolues. Un cahier des charges devrait d'ailleurs être établi rapidement par le Canton. Mais parallèlement, la souveraineté des Communes, membres des périmètres, a été reconnue comme l'essence même du fonctionnement. Chaque région a ainsi évolué selon ses propres nécessités. Les comparaisons entre périmètres ne sont donc pas raison. Parfois, il n'existe qu'une structure administrative, ailleurs, le travail technique est délégué à une ville-centre ou aux entreprises privées. Quelques fois, le périmètre s'appuie sur une ancienne usine devenue centre de tri. Ces mutations rendent difficiles les comparaisons des services offerts, des fonctionnements et surtout des modes de financement qui varient tout autant.

De son côté, en réponse aux besoins des Communes, VALORSA travaille sur 3 axes. En premier, la gestion des déchets proprement dite, ordures ménagères, déchets spéciaux, déchets carnés. En deuxième, l'information à la population, intervention dans les écoles, campagne contre les encombrants, responsables.ch. Et, finalement, la défense des intérêts des Communes. Ces tâches sont à la base des statuts et de la Convention qui nous lient aux Municipalités. Le troisième point nous demande du doigté, de la persévérance et parfois beaucoup de philosophie. Quand nous analysons que les tonnes de déchets verts du périmètre de VALORSA (23'000 tonnes) sont comptabilisées sur plusieurs installations, les auteurs des projets ne nous considèrent plus tout-à-fait comme des amis. Lorsque nous sommes membres d'un groupe de travail national sur la taxation anticipée du recyclage du verre et que nous soulignons les incohérences du système, nous mettons à mal l'institution qui la gérât. Quand nous nous évertuons à broyer du bois sur le site de Penthaz, afin de garder une connaissance technique, certains acteurs privés trouvent que nous nous entêtons. Mais il est toujours gratifiant de pouvoir vous montrer les résultats de ces éléments sur le long terme, comme la logistique rail-route pour l'accès à TRIDEL. Quelle réussite que de maîtriser les coûts des boues de STEP ou des déchets spéciaux des ménages. Au vu de ces aboutissements, nous sommes fiers de dévoiler les éléments de l'année 2015, tels que VALORSA les a gérés, étudiés ou exploités dans l'intérêt de ses 101 Communes-actionnaires et des 193'000 habitants qu'elles représentent.



Au nom du Conseil d'administration
Roger Nicolas, Président

2015 en un coup d'œil

TAXE AU SAC RÉGIONALE

82

Communes adhérant
au concept régional
de taxe au sac

7'825'072

CHF rétrocédés aux Communes

73'838

Tonnes d'ordures financées

370

CHF/tonne de rétrocession

QUELQUES DÉCHETS EN CHIFFRES

6'150

Tonnes de boues incinérées

32'800

Tonnes de déchets incinérables

2'445

Tonnes d'incinérables mis en balles

3'550

Balles d'incinérables

TAXATION DES DÉCHETS

98

Communes conformées à la Loi fédérale sur le financement de la gestion des déchets

17'021'624

CHF de chiffre d'affaires

31'537

CHF de bénéfice

PERSONNEL

13.44

Equivalents plein temps

ENVIRONNEMENT

5

Audit de déchetterie
Etudes sur la gestion de déchets

COMMUNES ACTIONNAIRES

101

Communes actionnaires

193'448

Habitants

AGISSONS ENSEMBLE POUR MOINS DE DÉCHETS CAMPAGNE CANTONALE DE COMMUNICATION

10

Participations dans les Communes avec le stand de la Campagne Cantonale

2

Comptoirs régionaux pour

15

Jours de présence

400

Calendriers de table

INFORMATION

2

Demi-journées de cours

30

Participants

3

Présences à des inaugurations de déchetterie

363

Animations scolaires



En
richir

En
traider

Entre
prendre

CONSEIL D'ADMINISTRATION

Le Conseil d'administration de VALORSA se compose de neuf Municipaux représentant leur District. Ils sont élus pour une législature, les prochaines élections auront donc lieu lors de l'assemblée générale 2017. Le Conseil d'administration se réunit une dizaine de fois par année pour le contrôle de la gestion et les décisions stratégiques.

Président	M. Roger Nicolas	District de Morges
Vice-président	M. Bernard Rochat	District du Nord-Vaudois
Membres	M. Philippe Besson	District du Gros-de-Vaud
	M. Ludovic Peguiron	District du Gros-de-Vaud
	M. Bernard Imfeld	District de Lausanne
	M. Jacques Chapuisat	District de Morges
	M. Frédéric Gabriel	District de Morges
	M. Daniel Bally	District de l'Ouest lausannois
	M. Jean-Daniel Luthi	District de l'Ouest lausannois
Secrétaire hors conseil	Mme Corinne Costa	



Manque Monsieur Frédéric Gabriel

Représentations de VALORSA

TRIDEL

Conseil d'administration

Roger Nicolas, Vice-Président

Jean-Daniel Luthi, membre

Comité d'exploitation

Corinne Costa, Directrice de Valorsa

COSEDEC

Conseil d'administration

Jean-Daniel Luthi

ORGANISATION DE VALORSA

VALORSA est le périmètre de gestion des déchets de l'Ouest du canton. Il est composé de 101 Communes. Le Canton de Vaud a créé 8 périmètres régionaux pour soutenir les Communes dans cette tâche de gestion qui leur est déléguée (LGD, art.12, al.2).

VALORSA est une société anonyme, mais ses actionnaires ne sont que des communes vaudoises. Entreprise en main publique, elle a pour missions d'une part, de gérer les déchets en général, d'en administrer l'incinération, de soutenir les actionnaires dans les principes de taxation, de gérer le concept régional de taxe au sac « Trier, c'est...valoriser » et, d'autre part, de conseiller les Communes.

VALORSA fournit un classeur de référence à chaque Commune *Une solution pour vos déchets*. Le périmètre propose également des séminaires pour les Municipaux, des cours pour employés communaux, ainsi que des séances thématiques pour les Communes.

REPRÉSENTATION DANS DES ASSOCIATIONS NATIONALES ET COMMISSIONS EXTERNES

VALORSA, en tant que groupe représentant 193'000 personnes, est un partenaire important dans les discussions techniques au niveau cantonal et national. Nous faisons partie d'associations professionnelles, afin de se tenir au courant des derniers développements techniques ou législatifs. Mais notre participation permet aussi de faire entendre la voix des 101 Communes du périmètre et de leurs besoins. Ce temps dévolu aux relations publiques et au R&D sert l'ensemble du groupe, toutes les administrations communales, qu'elles soient petites ou grandes, bénéficient de ces informations.

- Commission consultative du département du territoire et de l'environnement (CODE)
- Groupe Interpérimètre du Canton de Vaud
- Groupe de travail Déchets spéciaux ménagers (DSM) du Canton de Vaud
- Biomasse Suisse
- Infrastructures Communales de l'Union des villes suisses (commission déchets)

Travail de réflexion sur les périmètres régionaux de gestion des déchets

Le département général de l'environnement (DGE) a entrepris une révision du Plan de gestion des déchets. Les fiches concernant les Périmètres doivent être remises à jour. Pour ce faire, un groupe de travail des Présidents des périmètres accompagné d'un bureau privé a fait le point sur les objectifs et les tâches des périmètres. Le bilan est globalement positif, même si tous les périmètres n'ont pas la même maturité et le même développement.

Décisions du groupe de travail :

- a) La constitution de deux périmètres distincts « Chablais » et « Riviera » à partir de celui de « Chablais-Riviera » sera entérinée dans le plan cantonal (PGD).*
- b) Le plan intégrera les mesures adoptées à la suite de la réflexion conduite avec les périmètres, soit la clarification des tâches entre autorités respectives, le benchmarking intercommunal, la définition d'un cahier des charges minimal pour les périmètres et la mise en œuvre d'un groupe inter-périmètre « politique », comme pendant du groupe « technique » actuel avec des relations entre les deux groupes à préciser.*
- c) Cette séance clôt la démarche engagée et le COPIL ne sera plus convoqué dans ce cadre. La DGE prendra l'initiative de réunir courant 2016 une première rencontre du groupe « politique », dont les périmètres prendront en main l'ordre du jour et l'animation.*
- d) Les périmètres sont invités à poursuivre leur propre réflexion sur les questions soulevées par le rapport du bureau d'ingénieur qui concernent directement leur structure, leur fonctionnement et leur financement, par exemple dans le cadre des zones d'apport aux Usines de valorisation thermique des déchets.*

Fort de ces recommandations, le Conseil d'administration a décidé d'entamer une réflexion similaire avec les Communes-actionnaires. Des séances décentralisées permettant des discussions ouvertes devraient amener un bilan des actions de VALORSA et une liste de recommandations pour les orientations futures. L'une des questions qui taraude les membres du Conseil est de savoir si une entité, comme VALORSA, doit se financer via une marge sur les tonnages travaillés et/ou via une perception d'un franc par habitant.

Groupe Interpérimètre, une collaboration accrue

Chaque année, la collaboration entre les périmètres s'accroît. De banales réunions annuelles, il y a 10 ans, nous sommes passés à la mise en réseau des ressources. Compétences techniques et financières sont, soit mises dans un pot commun, comme pour la Campagne cantonale de communication, soit réparties, comme pour le Concept régional de taxe au sac.

Conformément à la vision des fiches du Plan de gestion des déchets du Canton, ces échanges permettent d'améliorer le service aux Communes en minimisant les coûts puisqu'ils sont mutualisés. La majorité de la communication se fait maintenant de manière cantonale, ainsi un citoyen habitant Crissier, travaillant à Nyon et passant ses week-ends à Villars-sur-Ollon aura la même information générale sur la gestion des déchets. Parallèlement, toutes les études entreprises sur les filières, encombrants ou plastiques, se font via le groupe Interpérimètre, ce qui permet de minimiser les coûts et d'accroître la connaissance générale.

COLLABORATION VALORSA – COMMUNES

Les 101 Communes sont liées à leur périmètre de gestion via les statuts de la société, dont elles sont actionnaires, et par la convention de collaboration. Ces 3 éléments, actions, statuts, convention, donnent un cadre clair de coopération. Il est dans l'intérêt des Actionnaires de confier une partie de leurs déchets à VALORSA de manière à rentabiliser leur investissement. Ainsi utilisé, le Périmètre peut garantir la pérennité de ses services qui ont prouvé leur nécessité dans les temps de gestion de crise des déchets.

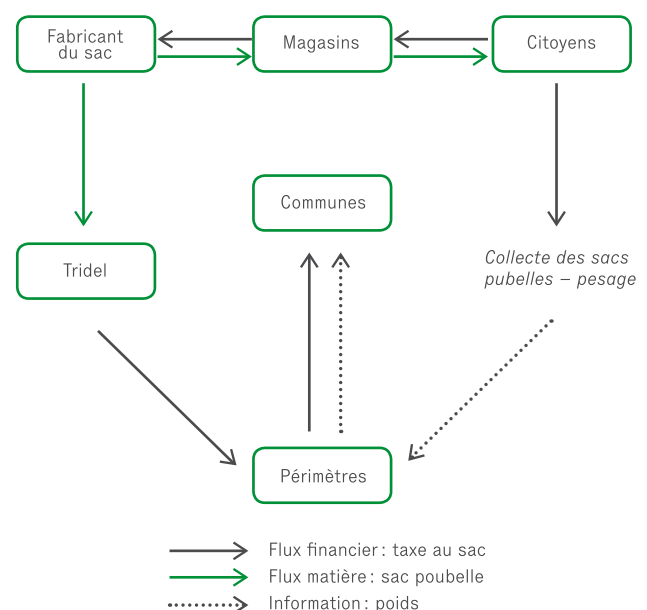
Actions, statuts, convention donnent un cadre de coopération

TAXATION DES DÉCHETS : UNE NOTICE EXPLICATIVE POUR LES COMMUNES

Le département général de l'environnement (DGE) en collaboration avec les Périmètres a publié le document *Financement de la gestion des déchets selon le principe de causalité. Notice explicative à l'intention des communes vaudoises*. Avec ce document, la DGE répond à la demande des Périmètres, dont VALORSA, sur le besoin de référencement des bases légales encadrant la taxation des déchets. Cette notice est disponible sur le site internet du Canton et est régulièrement mise à jour.

TAXE AU SAC ET SON CONCEPT RÉGIONAL

Il semble difficile de croire que le Concept régional de taxe au sac n'a que 3 ans. Les 5 périmètres associés dans cette aventure représentent près de 180 communes et 2/3 de la population vaudoise. Ils gèrent en collaboration les quelques 27 millions de francs de rétrocession, ainsi que toute l'organisation du concept. TRIDEL administre le compte bancaire de la rétrocession. Une cellule financière des directeurs des périmètres vérifie et réglemente les tonnages de sacs taxés par commune tous les trimestres. Puis la répartition de la rétrocession est validée. L'Organe de direction formé des 5 présidents contrôle et ratifie les chiffres annuels des montants finaux de la rétrocession et du système des acomptes.



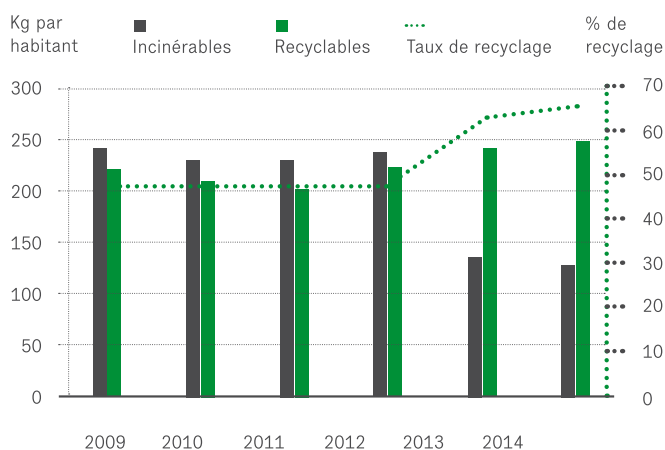
Enfin, l'Organe de contrôle constitué de 2 représentants par périmètre, ainsi que d'une personne de TRIDEL examine les procédures et les comptes dans chaque périmètre, afin d'assurer la validité du Concept régional. Ils font rapport de leur travail aux Assemblées générales des périmètres. Vu l'excellent travail de surveillance effectué au niveau communal, qui amène un taux de fraude en-dessous de 1%, VALORSA a décidé d'alléger sa procédure et ne sonde plus que 25% des Communes par année, comme l'a suggéré l'Organe de contrôle.

TAUX DE RECYCLAGE ET COMPOSITION DES ORDURES MÉNAGÈRES

Les taux de recyclage étant de moins en moins parlant, ce sont les autopsies minutieuses de près de 700 cornets poubelles qui indiquent la qualité du tri des citoyens. Depuis 2011, VALORSA prélève 100 sacs dans 7 communes différentes. Une commune de référence est analysée chaque année, les 6 autres étant choisies en fonction de leur taille, de leur structure socio-professionnelle et de leur quantité de déchets. Les sacs de 17, 35, 60 et 110 litres sont collectés dans différents points de la Commune. Arrivés à Penthaz, ils font l'objet d'un tri manuel selon les catégories de base des déchets.

La grande majorité des gens trient bien leurs déchets

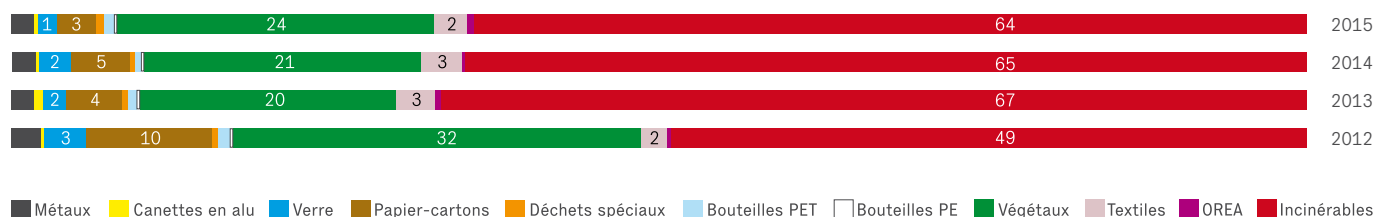
Evolution des quantités de déchets recyclés, incinérés et taux de recyclage

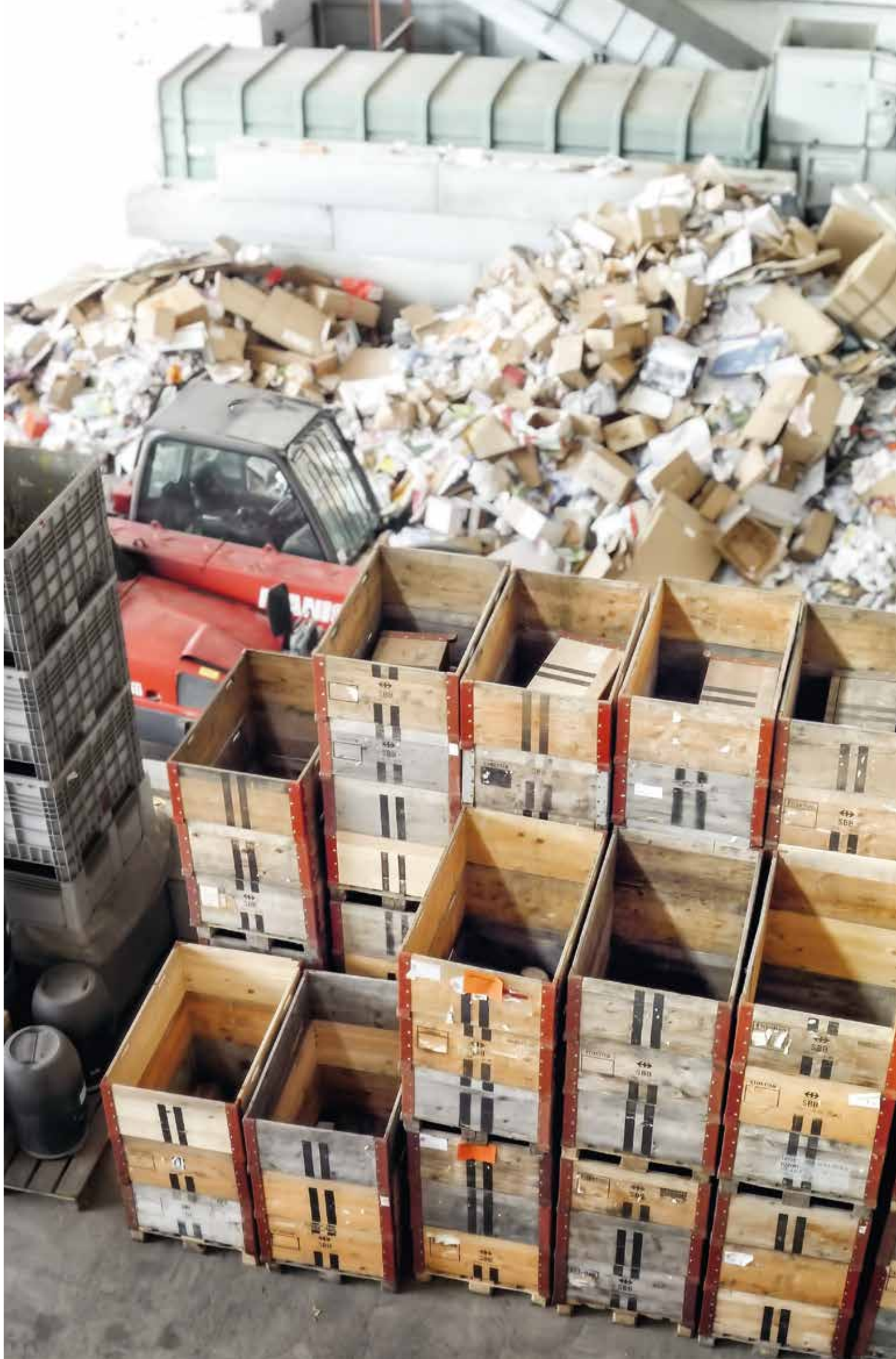


L'idée est d'évaluer les quantités de déchets recyclables qui s'y trouvent encore. Les résultats sont anonymes, mais les Communes qui ont été étudiées reçoivent leur résultat personnalisé. Un outil très efficace pour la Municipale ou le Municipal en charge des déchets pour vérifier si son message de tri est passé. Globalement, il y a trois constats à faire. Premièrement, la grande majorité des gens trient bien leurs déchets. Deuxièmement, il y a toujours entre 1 et 5 sacs pas triés du tout. Il s'agit de fêtes, de déménagements, de personnes seules avec très peu de déchets. Troisièmement, la part de déchets compostables reste importante (24%). Elle est composée à 90% de

déchets de cuisine, dont un tiers sont des aliments achetés et non consommés, souvent jetés avec leur emballage. Nous pouvons donc estimer qu'il ne s'agit pas que d'un souci de gestion des déchets, mais bien d'un problème de société.

Comparaison des résultats des autopsies des sacs poubelles (en %)





Re
valoriser

Ré
intégrer

Ré
générer

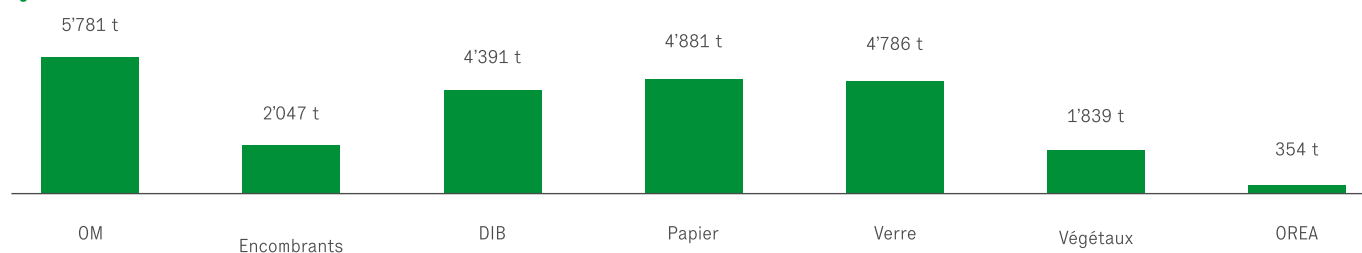
INCINÉRABLES – ZONE D'APPORT TRIDEL

L'usine TRIDEL appartient aux Communes via 4 périmètres. Dès lors il est important que tous les déchets communaux incinérables y finissent, comme prévu dans le Plan cantonal de gestion des déchets et la zone d'apport fédérale. La rentabilité de l'usine cantonale d'incinération est ainsi garantie. Grâce à cette collaboration, les prix ont pu être maintenus ces dernières années et même baissés pour 2016.

Située en ville, son accès est géré par une logistique commune entre les actionnaires. Avant de signer des contrats avec les transporteurs, il est donc important de vérifier avec le périmètre, si le lieu de déchargement correspond à la logistique globale de TRIDEL. VALORSA est en charge de faire respecter cet équilibre entre besoins particuliers et intérêt collectif. Depuis 2007, un ferroutage est organisé pour acheminer 70'000 tonnes annuelles à TRIDEL. L'usine située en ville pour maximiser sa rentabilité énergétique se doit d'être un modèle de minimisation environnementale en termes de trafic. Le contrat de transport rail-route arrive à son échéance. Dès lors le Conseil d'administration de TRIDEL doit repenser sa stratégie. Il a d'ores et déjà décidé que 50% des tonnages devront rallier l'usine par le rail. Cette information a été communiquée aux Municipalités et aux transporteurs, afin que leur organisation future respecte ces prescriptions. Parallèlement, les 4 périmètres et l'usine repensent la logistique des 10 prochaines années.

**50% des tonnages
devront rallier
l'usine par le rail**

Quantités traitées à Penthaz



MISE EN BALLE

Les déchets incinérables sont clairement une source d'énergie. Dans ce contexte, TRIDEL produit 60 mégawatt, permettant de chauffer 18'000 habitants. Pour garantir l'utilisation la plus rentable de cette source énergétique, nous stockons les tonnes d'ordures produites en été. A cette saison, l'incinération s'arrête pour une révision technique annuelle. A ce moment, VALORSA reçoit les tonnages des autres périmètres, afin de les emballer pour les stocker jusqu'à l'hiver. Les balles seront alors reprises pour fournir toute l'énergie nécessaire durant la période de froid. En 2015, un stock de 2'445 tonnes a été constitué. Il contenait 3'550 balles vertes dont quelques-unes habillées de rose pour soutenir la recherche sur le cancer du sein.

**Les déchets incinérables
sont une source d'énergie**

CENTRE DE TRI

La place centrale de VALORSA s'étend sur près de 8'000 m². Elle reçoit toutes sortes de déchets produits par les Communes avec en moyenne une centaine d'arrivages quotidiens. Leur cheminement implique un transport, un pesage, un déchargement, une vérification de la qualité, un nettoyage, parfois

**Valorsa reçoit toutes
sortes de déchets produits
par les Communes**

un tri et un stockage. VALORSA s'est donc développée en centre de tri. La logistique rassemble des quantités importantes de plusieurs dizaines, centaines ou milliers de tonnes selon les déchets. Cette phase est primordiale pour avoir accès aux filières de revalorisation suisses ou européennes. Les matières sont travaillées, de manière industrielle, à Penthaz lors du processus de recyclage.

ÉQUARRISSAGE

L'équarrissage est un travail de salubrité publique qui doit être effectué. Le centre appartient à VALORSA, mais suit les règles du Service Vétérinaire Cantonal. Une zone d'apport existe. D'abord, elle permet d'éviter les propagations des virus en cas d'épizootie, mais elle garantit aussi la rentabilité aux Communes ayant dû investir dans un centre. Comme pour les autres installations publiques, il est financièrement très important que les Communes-actionnaires l'utilisent en premier lieu. Il serait dommageable que des factures d'autres centres d'équarrissage soient acceptées par les Municipalités.

L'équarrissage est un travail de salubrité publique

DÉCHETS SPÉCIAUX DES MÉNAGES

Piles, Batterie, Médicaments, Peintures, Sprays font partie des déchets spéciaux des ménages (DSM) qui arrivent dans les déchetteries. De par leur toxicité et leur dangerosité, il est obligatoire de reprendre les déchets amenés. Le personnel agréé de VALORSA vient les chercher et s'occupe ensuite de les trier et de les envoyer dans les filières les plus favorables en termes d'équilibre économique et écologique. Pour aider les responsables de déchetterie, des panonceaux pour le tri sont à disposition. Les frais de ces collectes sont répartis sur l'ensemble des Communes selon une moyenne des prix et des kilogrammes. VALORSA défend les intérêts des Communes au sein du groupe de travail instauré par le Canton, mais les Communes doivent aussi jouer la carte du périmètre. Il est donc important de n'accepter que des déchets spéciaux des ménages et de livrer à VALORSA tant les déchets facturés que les crédités (piles, batteries, néon, ...), afin d'équilibrer les comptes du périmètre.

De par leur toxicité et leur dangerosité, il est obligatoire de reprendre les DSM

APPAREILS ÉLECTRIQUES ET ÉLECTRONIQUES

Les magasins ont l'obligation de reprendre les appareils électriques et électroniques (OREA) qu'ils ont au rayon et sans obligation d'achat, ni de similarité de la marque. Certaines Communes ont décidé d'offrir cette reprise dans leur déchetterie, d'autres y ont renoncé pour éviter ce doublon. Pour les Communes qui le désirent, VALORSA prend en charge les appareils électriques et électroniques, puisque nous sommes un centre SENS et SWICO agréé.

VERRE

Les marchés internationaux font et défont les gestions des centres de tri des déchets. Alors que le site de Penthaz a dû absorber plusieurs fois les crises des filières de cette matière, 2015 a offert une nouvelle opportunité d'exportation par le train. N'étant pas directement relié au rail, Valorsa continue de travailler sur l'exportation vers l'Allemagne ou la France pour le verre mélangé. Le Centre de Malley qui accueille du verre mélangé de Communes de l'Ouest lausannois travaille via le train avec Votropack et ses usines en Italie et dans les pays européens de l'Est. Parallèlement, Valorsa s'associe avec quelques acteurs parapublics romands (NE, VS) pour répartir les filières et garder un certain équilibre pour le recyclage en terme de prix et de garantie des filières.

Quant à la rétrocession, 2015 fut marquée par un retard conséquent du versement par Vetroswiss. Empêtrés dans leur affaire de malversation, la Confédération et le nouveau mandataire ont pris plus de temps pour les contrôles, avant de ristourner la rétrocession aux Communes.

VÉGÉTAUX

Gérant la déchetterie intercommunale de Gollion, Penthalaz et Penthaz, VALORSA reçoit, par ce biais, déjà 500 tonnes de déchets verts. Comme centre de tri à disposition des communes, quelques-unes sont clientes et amènent environ 1'000 autres tonnes. Nous ouvrons

le centre de tri aux entreprises privées locales. Ce faisant, nous traitons au total 2'000 tonnes annuelles et nous gardons un savoir-faire sur les techniques de compostage. Ainsi, nous pouvons en évaluer le coût de traitement. VALORSA prend alors son rôle de régulateur de marché, avec un prix de reprise qui peut donner une référence aux Communes du périmètre dans leur négociation avec leur repreneur local.

Nous gardons un savoir-faire sur les techniques de compostage

BOIS

Séparés des déchets encombrants, la revalorisation du bois varie selon les marchés et les lois internationales. Longtemps recyclés dans les fabriques de panneaux à particules, cette filière tend à disparaître. Les mouvements transfrontaliers de déchets suivent des lois de plus en plus strictes qui les limitent. D'autre part, la qualité des déchets de bois a énormément varié ces dernières années, les vieux meubles en bois massif ont peu à peu disparu, remplacés par des meubles stratifiés et composites (plastique, panneaux de particules). La revalorisation thermique prend alors une validité nouvelle, limitant de plus les transports.

BOUTEILLES DE LAIT ET POLYSTYRÈNE EXPANSÉ

Pour faire suite aux demandes des certaines Communes, VALORSA propose la collecte en déchetterie des bouteilles de lait (PEHD) et du polystyrène expansé (PSE) – Sagex, en assurant un exutoire de recyclage. Les Communes n'ont aucune obligation de collecter ces déchets. Il s'agit d'un choix politique. Ce service coûte par rapport aux autres filières de revalorisation ou de recyclage et a un impact sur la taxe de base. Pour optimiser la logistique de ces matières légères, elles sont désapprovisionnées lors des collectes DSM ou OREA. Il faut se rappeler que le recyclage du polystyrène expansé et des bouteilles de lait étaient les 2 seules filières qui avaient un impact positif dans l'étude Interpérimètre de l'analyse du cycle de vie des plastiques. Ce document a fourni au Groupe Interpérimètre une base solide pour élaborer une ligne directrice pour les Communes, afin de mettre en place des filières éco-efficaces et de ne pas effectuer des collectes alibi.

Aucune obligation de collecter ces déchets. C'est un choix politique

AMIANTE, DE L'INFORMATION CANTONALE À LA COLLECTE EN DÉCHETTERIE

Le Canton de Vaud, via sa Cellule Amiante, a décidé d'empoigner la problématique de l'amiante et de son élimination. En effet, les objets en fibrociment produits avant 1992 contiennent des fibres d'amiante extrêmement dangereuses pour la santé. Afin de trouver des solutions pour gérer ce déchet au sein des déchetteries, la Cellule Amiante a approché le Groupe Interpérimètre. VALORSA a été chargée de réaliser des tests sur des déchetteries pour connaître la nature, la quantité de ce déchet et la logistique la plus adaptée. Une action généralisée sera menée en 2016.

FEU DANS LE TAS D'ENCOMBRANTS

Les chaleurs estivales ont eu raison d'un tas d'encombrants. De ce fait, les sites de gestion des déchets sont réellement et régulièrement concernés par les risques d'incendie et VALORSA n'y a pas échappé. Quelques arbres et la palissade en bois ont eu un peu chaud. En juillet, un départ de feu sur les encombrants s'est produit, par chance, durant les heures de travail et alors que le tas de stock était peu important. En effet, avec les chaleurs de cet été, nous évitons de stocker trop de déchets incinérables. L'élément déclencheur reste inconnu. Malheureusement, dans les encombrants, finissent encore beaucoup trop de déchets qui ne devraient pas s'y trouver, sacs poubelles, OREA, déchets toxiques, principalement issus du bricolage. Tous ces éléments sont des facteurs à risque très importants lorsque nous empilons ou broyons les incinérables encombrants.

Beaucoup trop de déchets, qui ne le devraient pas, finissent encore dans les encombrants

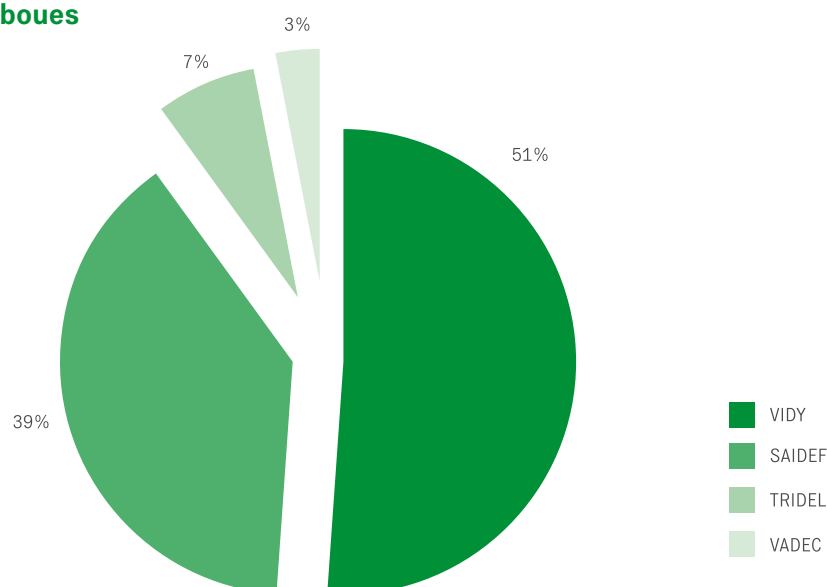
BÂTIMENT

Le site et les bâtiments de VALORSA datant de 1969, des réaménagements annuels sont nécessaires. Cette année, une isolation intérieure a été faite au niveau du secrétariat. L'équarrissage a été repeint, car la peinture s'écaillait à force de subir des différences de températures, des lavages à haute pression et l'acidité des déchets. Et dans la cour, le caniveau sur l'ouest de notre parcelle a été adapté. Bétonné, il correspondra mieux aux nouvelles techniques de nettoyage.

BOUES DE STEP

Grâce au contrat de 5 ans conclu avec SAIDEF, ce département a enfin trouvé une stabilité depuis 2015. Après des années de gestion précaire en termes de prix et de sécurité des filières, nous pouvons dorénavant répartir les quelques 6'000 tonnes de boues plus sereinement entre les différents débouchés. Par ce biais, nous avons aussi pu juguler les augmentations de prix annoncées. La nouvelle situation a été exposée, lors d'une séance aux Communes et aux gestionnaires de STEP, en collaboration avec SADEC, périmètre de la Côte avec qui nous travaillons ce département.

Valorisation des boues





Ré
duire

Ré
cupérer

Re
cyclé

AUDIT DE DÉCHETTERIE – ÉTUDE SUR LA GESTION DES DÉCHETS

Le service conseil de VALORSA propose, depuis de nombreuses années des audits de déchetteries et des études sur la gestion des déchets. A disposition des Communes actionnaires, ce service propose un regard extérieur sur l'infrastructure et les services proposés aux citoyens. Les analyses peuvent porter sur un réaménagement de la déchetterie, sur l'optimisation d'une collecte ou, plus largement, sur les éléments d'aide à la décision en matière de déchets.

- Etude sur la déchetterie : pistes de réflexion sur l'état actuel et le projet d'agrandissement (Assens)
- Constats et pistes de réflexion sur la gestion des déchets végétaux (Bottens)
- Propositions pour une aide à la décision sur la gestion des déchets (Penthéréaz)
- Audit de la déchetterie (Vaulion)
- Gestion des déchets dans un nouveau quartier (Villars-Sainte-Croix)

SERVICE DE GOBELETS ET VAISSELLE RÉUTILISABLES

Valorsa en collaboration avec Ecomanif met à disposition des Communes un service de gobelets et vaisselle réutilisables. Gobelets, tant pour le vin que le champagne ou l'eau, mais aussi carafes, assiettes et services, bols pour la soupe, tout est disponible pour faire la fête en réduisant les déchets. Grandes ou petites manifestations peuvent compter sur une large offre de vaisselle durable. Cet outil permet de réfléchir à la gestion des déchets lors des manifestations. En l'utilisant les organisateurs auront non seulement moins de plastiques qui finiront au sol, mais les achats seront plus écoresponsables. En effet, la vaisselle réutilisable empêchera la multiplication des types d'emballages, bouteilles PET, cannettes d'aluminium, bouteilles en verre, assiettes en carton ou compostables. Tous ces objets hétéroclites péjorent le recyclage et diminuent le tri. Les Communes jouent un rôle important dans la promotion de cette vaisselle réutilisable. Elles peuvent par exemple prendre en charge tout ou partie des frais de ce service, ou lier son utilisation aux conditions préalables à l'octroi des autorisations. De nombreuses manifestations utilisent ce service devenu désormais une image de marque, une action pour l'environnement qui permet aussi de garder l'espace de fête propre.

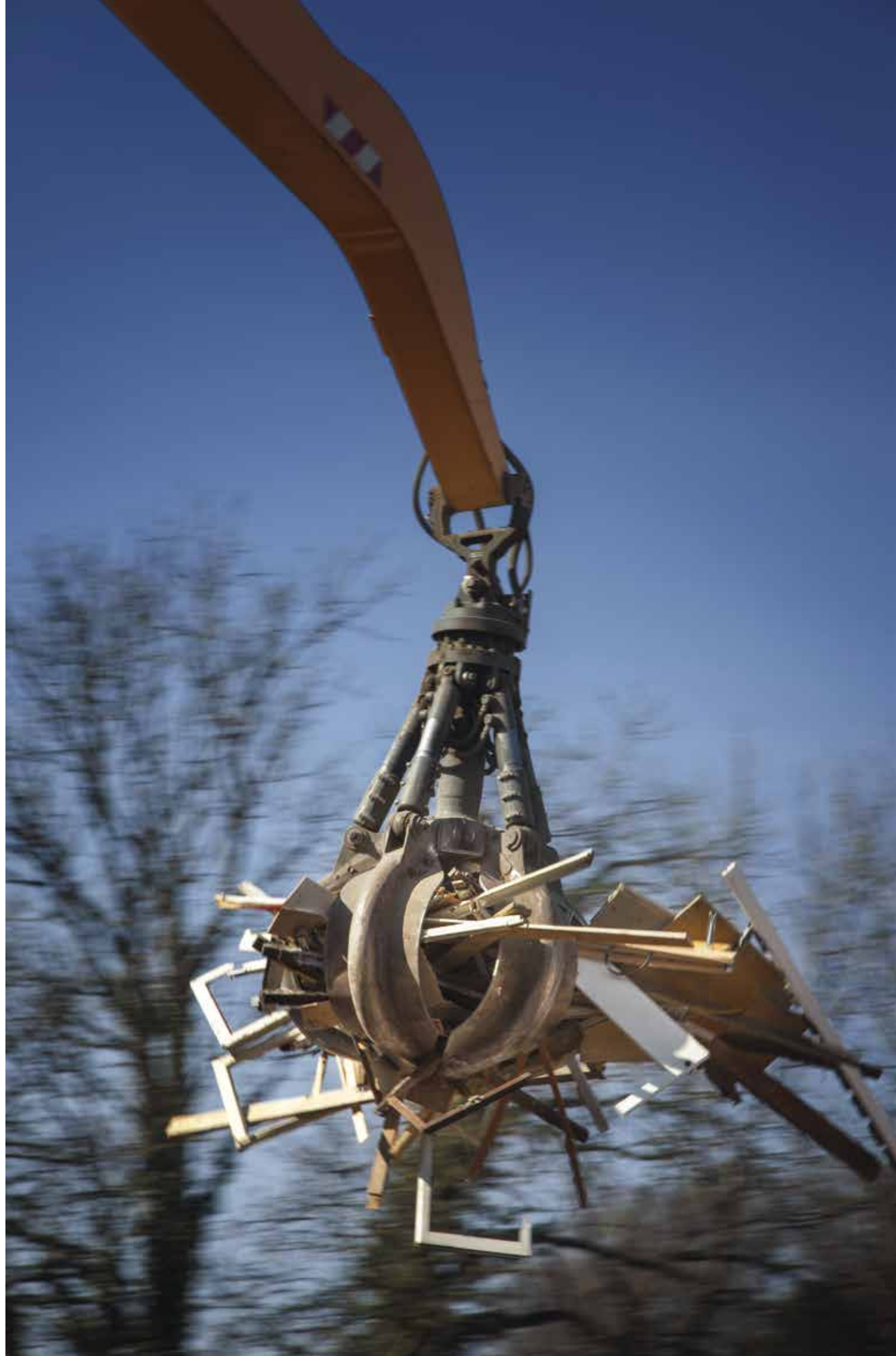
Les Communes jouent un rôle important dans la promotion de la vaisselle réutilisable

SEMAINE DE LA MOBILITÉ

Ayant une fervente cycliste parmi le personnel de VALORSA, cette année, l'action pour la semaine de la mobilité a offert la possibilité de venir en vélo au boulot. « En Vélo, Simone ». Mais tout le monde le sait, l'entreprise à Penthaz est située tout au fond de la vallée de la Venoge et la pente pour aller chercher sa salade de midi est terrible. Nous avons donc loué un vélo électrique, afin de rendre l'expérience envisageable. Chaque employé ayant fait cet essai a participé à un dîner au Restaurant de Penthaz. La politique environnementale de VALORSA reste un must vu notre activité. Son intégration dans la gestion quotidienne se heurte aux habitudes de travail. Des opérations greffées sur les actions nationales ou cantonales, comme la semaine de la mobilité permettent de remettre la question au centre des préoccupations, sachant que souvent elles préservent la santé des employés.

GREEN AWARD

VALORSA se félicite de la réactivité des Communes du Périmètre en termes de gestion des déchets compostables. Fortes de leur expérience, 2 Communes, Morges et Crissier, ont remporté un prix national qui incite le recyclage des déchets verts. Il est encourageant pour les Communes de voir que les efforts consentis sont reconnus.





In
viter

In
former

In
struire

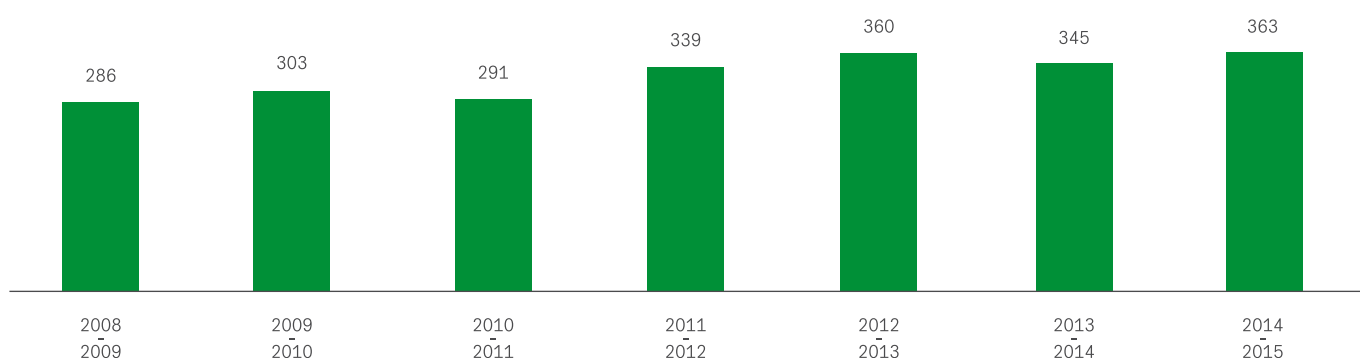
PORTES-OUVERTES À VALORSA

A son habitude, VALORSA a invité les nouveaux Municipaux à Penthaz le temps d'une soirée. Cette année, la dizaine de participants a pu découvrir la montagne d'incinérables qui allait être mise en balles.

CONNAISSEZ-VOUS LE LANGAGE DES DÉCHETS ?

Le monde des déchets est en constante évolution et les pratiques sont loin d'être uniformes. Plusieurs organisations communiquent, mais selon la loi, la Commune reste l'acteur de référence. Pour aider les Communes à accomplir cette tâche, VALORSA a proposé une rencontre d'une demi-journée « Connaissez-vous le langage des déchets ». Du calendrier des collectes au site Internet, de l'affiche au journal local ou au stand à la déchetterie, les différents outils de communication ont été passés en revue et les échanges d'expériences ont profité à la trentaine de participants.

ANIMATION DANS LES ÉCOLES



CLASSEUR: UNE SOLUTION POUR VOS DÉCHETS

Thème parallèle à la gestion des déchets, le littering ou jeter sauvage ou plus clairement, les déchets jetés par terre, est une plaie du 21^e siècle. Le phénomène s'amplifie d'année en année. D'abord cantonné aux bords des grandes routes ou autour de restaurants rapides, les places de pique-nique, puis les places de jeux ont été envahies. Aujourd'hui, grandes villes touristiques ou villages hors des grands axes, toutes les Communes sont concernées. VALORSA n'a pas de remède miracle à ce phénomène général, mais quelques pistes et du matériel de communication. Ainsi nous avons édité une nouvelle fiche portant sur le littering. Elle indique où la Municipalité peut trouver de la documentation, des outils d'information et des idées d'actions, ainsi que les moyens de répression. Cette fiche se glisse dans le classeur *Une solution pour vos déchets* fort d'une septantaine d'autres fiches donnant de précieuses indications sur la gestion des déchets.

Le classeur donne de précieuses indications sur la gestion des déchets

RESPONSABLES.CH DANS LES COMMUNES

En 2015, la campagne cantonale a proposé un stand ludique pour interpeller les passants et les inviter à s'engager pour une consommation responsable. Lors d'une vingtaine de manifestations sur le Canton de Vaud, de la Foire de la St-Martin à Payerne au Marché de Nyon et au Comptoir Suisse à Lausanne, les Vaudois se sont engagés pour l'environnement. Par exemple, en promettant d'emporter son sac à commissions pour diminuer l'usage des sacs plastiques, de renoncer à un nouveau téléphone ou de gérer ses restes pour éviter le gaspillage alimentaire.

Sur le périmètre, VALORSA et la campagne cantonale étaient présents à:

- Marché Villageois à Pampigny,
- Fête de la Patate à Bottens,
- Journée de la mobilité à Penthalaz,
- Inauguration du quartier Préfaully à Chavannes-près-Renens,
- Fête pour le label Cité de l'énergie à Ecublens,
- Vide Grenier au parking du Censuy à Renens
- Déchetterie mobile à Bussigny

COMPTOIRS, UN RENDEZ-VOUS AVEC LA POPULATION

VALORSA va à la rencontre de la population. VALORSA a participé à l'Expo de Coss du 10 au 18 octobre et au Comptoir d'Echallens du 4 au 8 novembre. Le stand ludique de la Campagne cantonale était le prétexte pour rencontrer la population et discuter de la gestion et de la réduction des déchets. Il est maintenant important de sortir du discours du simple tri et de rendre la population attentive à sa production de déchets. C'est souvent au moment de l'achat que nous pouvons agir pour diminuer la quantité de déchets. Nous avons ainsi l'occasion de porter une information générale et de renforcer le discours des Municipalités. Incrédules ou sceptiques, nombreuses sont les personnes à s'arrêter sur notre stand. Elles repartent si ce n'est convaincues au moins satisfaites des réponses obtenues.

Il est important de rendre la population attentive à sa production de déchets

COUP DE BALAI

Comme chaque année, les Communes sont invitées à proposer un Coup de balai. Manifestation romande d'information sur la gestion des déchets, le Coup de balai permet aux Communes d'impliquer la population. VALORSA soutient les Municipalités avec la distribution de casquettes, la reprise des déchets collectés et un catalogue d'idées d'actions à organiser. De la lutte contre le littering organisée à Saint-Prex avec les élèves, au nettoyage de la forêt à Prilly en collaboration des scouts, les Communes participantes étaient une quinzaine.

VISITE DE TEXAID ET DE VALORSA

Pour mieux comprendre le tri de nos habits et ses différentes filières, VALORSA a organisé une visite du centre de tri de TEXAID à Schattdorf (Uri). Les Municipaux et les employés communaux présents étaient très contents de découvrir cette belle usine ainsi que les spécificités de cette filière. Nos vieux habits, chaussures, tapis de bain etc. sont tant réutilisés que recyclés. Ils servent à financer les œuvres d'entraide qui ont créé cet organisme (www.texaid.ch).

Sur le site de Penthaz, nous avons accueilli la ballade de printemps de Pro Natura sur le thème de la coexistence d'une entreprise et d'un espace protégé. En été, la Commission de gestion de la Commune de Vufflens-le-Château s'est intéressée au fonctionnement et au lien entre le périmètre et la Commune lors d'une visite des installations de Penthaz.

PERSONNEL

Pour assurer une présence active dans les Comptoirs et lors des activités d'information sur les déchets dans les Communes, Valorsa a engagé 3 ambassadrices. A tour de rôle, Mmes Réanne Meylan, Claude-Aline Loetscher et Charlotte Burki ont accueilli et renseigné Municipaux et population sur la gestion des déchets au fil des manifestations. M. Steve Vonlanthen a quitté notre entreprise après 4 années en tant qu'employé polyvalent, il a été remplacé par M. Roger Imhoff. L'ensemble du personnel d'exploitation a touché de nouvelles tenues, afin de renforcer sa visibilité et d'assurer sa sécurité.

Pré
voir

Pré
céder

Pré
venir

Perspectives

Il y eu des années où les perspectives d'avenir de la gestion des déchets étaient plus tranquilles. Le taux de recyclage atteignait des pourcentages hallucinants : 95% d'aluminium, 80% du papier, 80% du PET. Pour 2016, un sujet obnubile tous les esprits. Tout le monde s'agite. Les journalistes, pas une semaine sans un article dans un quotidien. Relayé par la radio ou la télévision, les émissions de consommateurs ne parlent que de ça. Celles d'écologie aussi, car l'île flottante de déchets dans le Pacifique fait tourner les têtes. Puis les politiciens prennent le relais sous la pression de leurs citoyens. Il faut de nouvelles bennes à la déchetterie pour les flacons, les barquettes, les briques de boisson, les feuilles d'emballage des meubles, les sachets, les chaises de jardin, les jouets, les rideaux de douche, et autres objets courants. Les professionnels du compostage cherchent des solutions techniques pour éliminer les sachets qui arrivent avec les épluchures de légumes. Les recycleurs de papier se battent contre les sachets et surtout les calages en sagex subrepticement cachés dans les cartons. Bref, le recyclage des plastiques est de toutes les conversations. Chacun a lu dans une revue scientifique, vu une émission écologique, suivi une recherche universitaire qui prouve la recyclabilité de ces matières. Dans l'absolu, tout est recyclable. Pourquoi ne pas démonter les stylos Caran d'Ache, 2 sortes de plastique gris et bleu, un petit ressort en ferraille, une pointe en métal avec un peu d'encre et un tuyau plastique. Créer quatre bacs de récupération à la déchetterie, transporter jusqu'à un centre de tri. Avoir des employés qui vérifient la qualité du tri. Broyer, compresser, stocker, pour produire des matières recyclables. Combien de kilos sur la Suisse romande pour ces 4 catégories de déchets, dont 3 de plastiques ? Professionnels du recyclage et politiciens peinent à expliquer le non-sens écologique et économique d'une telle démarche. Au niveau du périmètre, comme au niveau Suisse. D'autant que la taxe au sac ou au poids motive l'effort de tri, sans nécessairement garantir le recyclage des objets sortis des sacs payants.

**Dans l'absolu,
tout est recyclable.**

Certains plastiques sont recyclables. Le tri des bouteilles de boisson en PET est institutionnalisé et fonctionne fort bien. D'autres flaconnages en polyéthylène peuvent aussi être recyclés. Aujourd'hui, les déchets de flacons, bouteilles de lait, de shampooing ou de produits de nettoyage avoisinent les 4 kilos par an et par personne, sur les 150kg d'ordures ménagères. Les grandes chaînes de magasin proposent via leur déchetterie de reprendre gratuitement ces emballages. Mais souvent les citoyens exigent de leur Municipalité ce même service à la déchetterie communale, oubliant complètement qu'alors les frais viendront grever la taxe forfaitaire annuelle. Car si certains plastiques sont recyclables, il faut que la qualité soit au rendez-vous, la tolérance est de 5% d'erreurs. Sans cela, la benne retourne dans une usine d'incinération et les coûts des déchets augmentent. Les Communes et le Périmètre doivent maintenant faire des choix politiques quant aux filières de recyclage des plastiques. Vu le développement actuel de cette filière, nous tenons ensemble une opportunité unique d'informer correctement la population. Recyclabilité, efforts de tri, coûts, traçabilité des filières et empreinte écologique sont les thèmes nécessaires à une bonne communication. Les citoyens doivent savoir ce qui est possible ou non, en toute transparence. Il est de l'intérêt des Autorités de faire leur choix parallèlement et de les expliquer de concert, afin d'avoir un discours cohérent sur le recyclage des plastiques.

Annexes

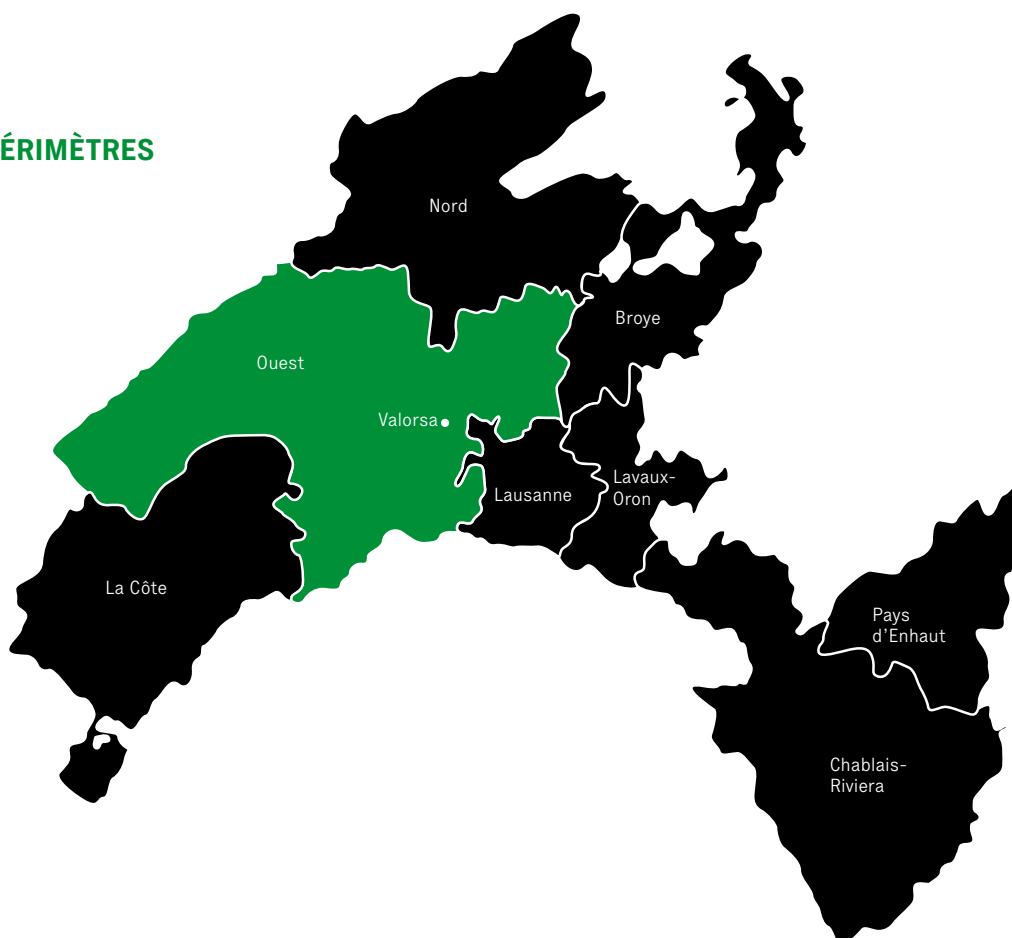
COMMUNE DU PÉRIMÈTRE OUEST

Le périmètre de gestion Ouest compte 101 Communes depuis les plusieurs fusions qu'il y a eu en juillet 2011.

Toutes les Communes du périmètre sont actionnaires de Valorsa SA, soit :

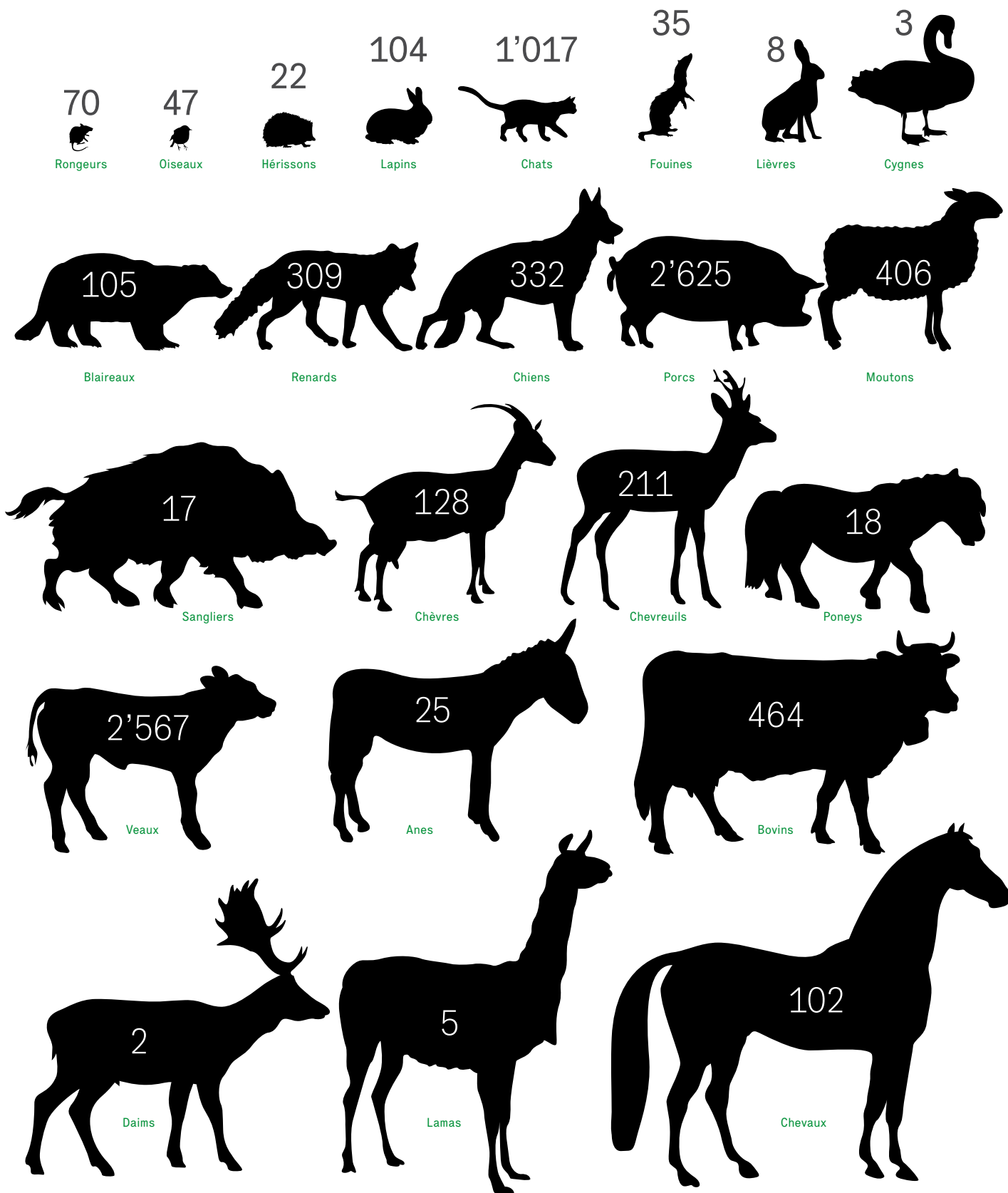
Aclens	Cheseaux-sur-Lausanne	Fey	Moiry	Romanel-sur-Lausanne
Agiez	Chevilly	Gollion	Montilliez	Romanel-sur-Morges
Apples	Chigny	Goumoens	Mont-la-Ville	Rueyres
Arnex-sur-Orbe	Clarmont	Grancy	Montricher	Saint-Barthelemy
Assens	Cossonay	Jouxens-Mézery	Morges	Saint-Prex
Bercher	Cottens	Juriens	Orny	Saint-Sulpice
Bettens	Crissier	La Chaux (Cossonay)	Oulens-sous-Echallens	Senarclens
Bioley-Orjulaz	Croy	La Praz	Pailly	Sévery
Bofflens	Cuarnens	La Sarraz	Pampigny	Sullens
Bottens	Dailens	L'Abbaye	Penthalaz	Tolochenaz
Bournens	Denens	Lavigny	Penthaz	Vallorbe
Boussens	Denges	Le Chenit	Penthéréaz	Vaulion
Bremblens	Dizy	Le Lieu	Poliez-Pittet	Vaux-sur-Morges
Bretigny-sur-Morrens	Echallens	L'Isle	Pompaples	Villars-le-Terroir
Bretonnières	Echandens	Lonay	Premier	Villars-Sainte-Croix
Buchillon	Echichens	Lully	Préverenges	Villars-sous-Yens
Bussigny	Eclépens	Lussy-Villars	Prilly	Vuarrens
Bussy-Chardonney	Ecublens	Lussy-sur-Morges	Renens	Vufflens-la-Ville
Chavannes-le-Veyron	Etoy	Mauraz	Reverolle	Vufflens-le-Château
Chavannes-près-Renens	Ferreyres	Mex	Romainmôtier-Envy	Vullierens
				Yens

CARTE DES PÉRIMÈTRES



EQUARRISSAGE

Nombre de pièces livrées en 2015.



TONNES TRAITÉES EN 2015

Année	Ordures ménagères	Encombrants	DIB	Papier	Verre	Végétaux	Boues de STEP	OREA	Total	Variation
2015	22'745	2'047	8'056	4'881	4'786	1'839	6'139	354	50'847	-720
2014	22'308	1'880	8'190	4'782	5'258	2'529	6'257	363	51'567	-3'009
2013	23'349	2'013	10'124	4'943	5'363	2'527	5'867	390	54'576	- 24'586
2012	39'418	2'391	17'786	5'278	5'214	2'477	6'117	481	79'162	1'166
2011	38'508	2'608	18'899	4'590	4'895	2'285	5'732	479	77'996	5'518
2010	37'627	2'607	15'110	4'476	4'733	1'946	5'577	402	72'478	1'194
2009	37'292	3'064	14'843	4'561	4'703	1'866	4'537	406	71'272	5'324
2008	36'815	3'522	14'245	4'426	4'392	2'153		395	65'948	8'034
2007	37'688	4'599	4'554	4'361	4'477	1'839		396	57'914	1'230
2006	38'014	4'786	3'853	4'116	4'353	1'161		401	56'684	1'999
2005	37'066	4'596	2'663	4'133	4'681	1'196		350	54'685	1'131
2004	36'470	4'911	4'597	4'075	2'112	1'050		339	53'554	-1'936
2003	35'728	5'098	7'284	3'739	2'278	1'071		292	55'490	592

Annales de Valorsa

Année	Contexte et gestion des déchets	Projets, soutien et communication	Arrêt
Hier AIP – Association Intercommunale de Penthaz			
19 Communes membres : Bussigny, Chavannes-près-Renens, Cheseaux-sur-Lausanne, Cossonay, Crissier, Denges, Echallens, Echandens, Ecublens, Jouxens-Mézery, Morges, Penthalaz, Penthaz, Prévêrenge, Prilly, Renens, Romanel-sur-Lausanne, La Sarraz, Vallorbe.			
46 Communes abonnées, prise en charge de leurs ordures ménagères			
1969-1982	<ol style="list-style-type: none"> Mise en fonction de l'usine de compostage d'ordures ménagères avec incinération des résidus Mise en fonction du Centre des déchets carnés – C.D.D.C. 2 fours et incinération sur place. Appartenant au Canton mais géré par l'AIP. Décantation et incinération des huiles usées 		Fin en 1971
1972	Compostage et incinération des boues d'épuration de l'AIE		
1984		Projet d'un nouveau four d'incinération pour ordures ménagères. Bloqué par le Canton car souhait d'une étude à l'échelle cantonale.	
1989	<i>Loi cantonale sur les déchets</i> → <i>délimitation de huit périmètres de gestion</i>		
1990	Exportations vers la France stoppées (St-Etienne et Pontarlier). Recherche d'autres débouchés.		
		Rapport sur l'étude d'impact environnemental concernant le projet d'usine de traitement des ordures ménagères Penthaz II. 2 possibilités : Lausanne et Penthaz, mais pas de sens de construire deux usines à une si courte distance	
1996	Aujourd'hui : Valorsa AIP → VALORSA SA 111 Communes actionnaires		
1997	VALORSA devient un centre de tri et de gestion des déchets ainsi qu'une station de transfert		1997 Arrêt du compostage, démontage du biostabilisateur
	Négociation pour les incinérables avec Teufthal, Sorval, Satom, Cheneviers, St-Etienne et Pontarlier		

Année	Contexte et gestion des déchets	Projets, soutien et communication	Arrêt
1998		Collecte des statistiques sur les déchets pour le Canton	
		1 ^{er} classeur « VALORSA SA, une solution pour vos déchets », mandat à BIRD	
		Création par STRID du Réseau-Ecoles, participation active de VALORSA, partage des compétences	
		1 ^{er} cours pour surveillant de déchetterie	
1999	CDDC → CCDA. Rachat du CDDC par Valorsa. Travaux de transformation avec un espace frigorifique. Le CCDA (Centre de collecte déchets animaux) regroupant 187 Communes		1999 Arrêt du four CDDC
	Installation du tri du papier-carton		
		1 ^{ers} Ecriseaux pour déchetterie, pictogrammes	
2000	<i>Interdiction de la mise en décharge des OM.</i> La cour est pleine de déchets, il faut trouver des débouchés (Intervention du Conseiller d'Etat M. Mermoud)		
2001	<i>Peuple vaudois dit oui à TRIDEL</i>		
		1 ^{res} présences aux comptoirs (Cossonay, Echallens, La Vallée, Vallorbe)	
		Déchetterie mobile: essai positif à Prilly	
		Boues d'épuration: groupe de travail pour trouver des solutions	
		1 ^{re} étude sur taxe au sac	
		Rencontre avec les Municipaux, 1 ^{er} forum	
1 ^{er} janvier 2002	<i>Taxe anticipée d'élimination du verre</i>	Gestion et rétribution de la rétrocession sur le verre	
2002		1 ^{er} Coup de balai printanier Calendrier Hatrix et bande dessinée Fouzy Patout	
		1 ^{er} «A,b,c, déchets» à disposition des Communes	
		Création et gestion de la déchetterie intercommunale Gollion, Penthaz et Penthalaz	
2003	Rénovation de la partie administrative		
		Inscription au cadastre des sites pollués	

Année	Contexte et gestion des déchets	Projets, soutien et communication	Arrêt
2004	1 ^{re} mise en balles pour l'usine genevoise des Cheneviers		
2004	Destruction du bassin de décantation en bordure de la Venoge et renaturalisation des berges Dégagement du pont sur la Venoge afin d'éviter les inondations		
		Les cours pour les Municipaux ou les Responsables de voirie ou de déchetterie sont annualisés	
2005	Filière du sable de verre reprise par VALORSA à Penthaz suite à l'arrêt de Batigroup		Arrêt du sable de verre en 2007
	Réaménagement de la partie sud du bâtiment principal. Agrandissement du couvert		
	Etudes logistiques rail-route pour TRIDEL avec Gedrel et Strid. Travail de coordination avec les transporteurs	Rencontres décentralisées avec les Communes	
		Site internet www.valorsa.ch	
2006	Mise à feu de l'usine Tridel SA. 44.13 % des actions appartenant à Valorsa		
2006	Investigation historique sur les activités du site => modification de l'inscription au cadastre des sites pollués. Le site ne nécessite ni surveillance ni assainissement.		
2007	Logistique de transfert rail-route: 55'000 tonnes de déchets mis sur le train et 5 gares de transfert	Campagne « Vos déchets prennent le train en route »	
		Fête des 10 ans de Valorsa pour le départ de Monsieur Richard (président)	
	Mise en place d'un système de compactage des ordures Différents travaux de rénovation de l'ancienne usine pour se conformer aux normes SUVA	Baisse du capital-actions, libération du 20% en main des Communes Nouvelle convention (2 ^e) avec les Actionnaires	
		Partenariat avec www.infodechets.ch : rassembler facilement toutes les informations communales sur les déchets et création d'un calendrier	

Année	Contexte et gestion des déchets	Projets, soutien et communication	Arrêt
2008	Mise en place de la collecte des Déchets Spéciaux des Ménages (DSM)		
	Fin des études sur les boues : « Filières d'élimination, Analyse multicritères » ; « Analyse financière et énergétique » ; « Séchage autonome des boues. Etude de solutions ». Mise en place de filière d'élimination des boues de STEP		
2008		Campagne pour l'instauration d'une taxe de base par ménage 1 ^{ers} pas pour une taxation des déchets, 19 Communes ayant mis en place une taxe incitative	
	<i>Interdiction d'épandre les boues de STEP</i> Gestion de la logistique des boues	Rencontre avec les STEP	
	CCSPA: reprise des déchets carnés de Lausanne suite à la fermeture du centre de Malley		
		Réseau Ecole devient COSEDEC dont Valorsa est l'un des coopérateurs	
2009-2010		Campagne communication Verre	
2009		1 ^{er} audit de déchetterie	
2010		Audit énergétique du bâtiment	
	Rénovation complète du Centre d'équarrissage		
		Remise à jour de www.valorsa.ch	
2011		Portes ouvertes pour fêter les 15 ans	
		Mise à disposition des gobelets réutilisables	
2012	<i>Modification de la loi vaudoise sur la gestion des déchets avec inscription du système de financement par des taxes</i>		
2013		Soutien à la mise en place de la taxation des déchets www.vaud-taxeausac.ch 81 Communes adhèrent au Concept Régional de Taxe au sac. Partenariat avec GEDREL et SADEC	
		Gestion de la rétrocession sur la taxe au sac régionale	
2014	Elargissement à 176 Communes, avec l'Est vaudois, du Concept Régional de Taxe au sac	97 Communes de VALORSA se conforment au principe du pollueur-payeur	
2012-2015		Campagne cantonale responsables.ch issue du travail collaboratif des périmètres vaudois	

Année	Contexte et gestion des déchets	Projets, soutien et communication	Arrêt
2015-2019	Contrat avec SAIDF pour assurer le traitement des boues d'épuration en collaboration avec SADEC		
2016-2019		Suite de la campagne cantonale responsables.ch	

Valorsa SA
En Fleuret
1303 Penthaz

Tél. 021 862 71 63
Fax 021 862 76 96
info@valorsa.ch
www.valorsa.ch

Horaires

Valorsa SA :
Du lundi au vendredi

07h00 à 12h00
13h30 à 17h00

Equarrissage :
Du Lundi au vendredi
07h00 à 12h00
13h30 à 17h00
Samedi
08h00 à 11h00



VALORSA

UNE SOLUTION POUR VOS DECHETS !